

N°18



La Plume de l'Oie





La Plume de l'Oie

Sommaire

3	Le mot du maire
4	Vie de la Commune
4-5	Bibliothèque - École - Commémoration
6-7	Comice - Octobre Rose
7	November
8	Noël des enfants
9	Don du sang
10	Travaux de la commune
11-13	CCIVS
14-17	Les Assos de Léguillac
18	Page de l'opposition
19	Carnet de voyage
20-21	Faits-divers par A. Jarry
22-23	Infos pratiques Etat civil
24	Souvenirs
25	Etat civil
26-30	Carnet d'adresses
31	Site de la commune

Numéros d'urgence.....

Urgences Médicales : **112**

SAMU : **15**

Pompiers : **18**

Police secours : **17**

Urgences Sourds et Malentendants : **114**

Enfant en Danger : **119**

Prévention suicide : **31 14**

Violences Conjugales : **39 19**

SOS Viols : **0800 05 95 95**

Allô Maltraitance personnes âgées et

adultes handicapés Dordogne : **3977 ou 05 53 53 39 77**



Le Mot du MAIRE

**Chères Léguillacoises,
chers Léguillacois,**

Cette fois nous y sommes pour cette dernière Plume de l'Oie de ce mandat je ne vais pas vous faire un bilan, je vous laisse juge, et constater par vous-même de ce qui a été fait tout au long de ces six années.

Je tiens à vous remercier de votre soutien au conseil municipal, et de vos participations aux activités de la commune. Organiser c'est bien, mais avec la participation de toutes et tous, cela devient des journées de réussite pour la commune.

Remerciement aux associations qui animent tout au long de chaque année le village, qui sans cela serait une commune triste et sans âme. A noter, un rendez-vous pour cet été, la venue de nos amis Ecosais de Letham.

Soutien aux agriculteurs, en cette année 2026, il est impératif et nécessaire de prendre position sur les difficultés que subissent nos paysans, ces femmes et ces hommes qui travaillent très durement sans compter leurs heures, et qui nourrissent les populations. Sans eux que deviendrait notre indépendance alimentaire.

Soutien également aux commerçants, L'escale de l'Auche et le Panier de l'Auche, qui ont besoin de vous pour continuer à exister, ils font partie également de l'animation de Léguillac.

Un service de transport solidaire covoiturage "ATCHOUM" a été mis en place pour compléter le service transport à la demande de la CCIVS. Vous avez en mairie et sur les sites de la commune toutes les infos, n'hésitez pas à venir vous renseigner en mairie.



Un petit rappel également sur les incivilités. Si par mégarde il vous arrive un accrochage avec du matériel communal n'hésitez pas à venir en mairie, il y a toujours un moyen d'arrangement, cela est beaucoup plus sain que le silence et la fuite.

En ce qui concerne les déchets ménagers le problème reste un gros souci pour la collectivité, nous pouvons peut-être ensemble faire avancer la situation ; pour ma part je suis intervenu de nombreuses fois auprès des services SMD3 et des élus. J'ai le même sentiment que vous, la taxe incitative n'est pas une taxe juste et n'incite pas non plus à trier, les tarifs ne sont pas cohérents, malgré tout cela, ne tombez pas dans la facilité en jetant vos déchets n'importe où.

Une page de plus se termine pour Léguillac. J'ai une pensée pour vous en cette année 2026

Je vous souhaite un climat apaisé, de beaux moments avec ceux qui vous entourent

Paix, Sérénité, et réussite dans vos projets

Bonne année 2026

Le maire,
Régis Batailler

La vie de la Commune

Bibliothèque



ECOLE

Pour l'année 2025-2026, le RPI Léguillac/saint-Aquilin accueille 86 élèves et 5 enseignants :

- PS/MS : 22
- GS/CP : 22
- CE1/CE2 : 22
- CM1/CM2 : 20

Les exercices incendies des 16/09 (Léguillac) et 19/09 (Saint-Aquilin) se sont bien déroulés, les temps d'évacuation sont conformes.

Les prochains exercices auront lieu au cours du 3^{ème} trimestre.

Pour clôturer l'année 2025, les enfants ont profité d'un repas spécial fêtes préparés par Audrey. Ce moment a permis aux enfants de ressentir un avant-goût des fêtes de Noël.



En cette belle matinée ensoleillée, la commune s'est réunie pour commémorer la Journée du Souvenir, en hommage aux morts de la Première Guerre mondiale.

Je tiens à remercier chaleureusement les Léguillacoises et les Léguillacois pour leur présence et leur recueillement. Participer à ce rassemblement, se souvenir ensemble, permet d'entretenir la mémoire afin de ne pas oublier.

En cette journée du souvenir, un insigne a été remis à M. COULAUD Jean-Bernard pour saluer ses dix années d'engagement en tant que porte-drapeau.

Cette année marque également le centenaire de mémoire et de solidarité envers les anciens combattants, les blessés, les victimes de guerre et du terrorisme.

Porter le bleuet, c'est faire vivre la mémoire, c'est aussi affirmer notre attachement à la paix et à la fraternité.

Commémoration... 11 novembre



Comice.....



Petit clin d'œil à un petit jeune et sa mob :

Guy, un ami de longue date, a participé avec le club mobylette à la sécurité lors du passage des tracteurs anciens dans la commune. Cette animation, organisée en amont du comice agricole 2025, s'est déroulée dans un esprit de convivialité grâce à l'engagement des bénévoles, et de nos amis "mobtards", qui ont ravivé de vieux souvenirs !

Qui n'a pas piloté une mob dans sa jeunesse !

Octobre rose.... à Léguillac-de-l'Auche

Le dimanche 12 octobre, sous un magnifique soleil, notre municipalité s'est mobilisée pour Octobre Rose, à l'occasion d'une marche solidaire dédiée à la lutte contre le cancer du sein.

Plus de 100 participants ont répondu présents pour soutenir cette cause importante, dans une ambiance chaleureuse. Merci à tous pour votre engagement, votre présence et votre énergie !

Cette marche est avant tout un acte de soutien envers toutes les personnes touchées par la maladie, et un rappel essentiel de l'importance du dépistage.

Nous tenons également à remercier, les bénévoles, les associations partenaires et toutes les personnes qui ont contribué à la réussite de cet événement.

Pour clôturer cette matinée, le restaurant l'Escale de l'Auche a proposé un menu spécial.

Pour illustrer cette belle journée, voici quelques images qui témoignent de la bonne humeur et de l'élan solidaire qui ont animé cette matinée.

Encore merci à toutes et à tous pour votre générosité et votre mobilisation.



Noël des enfants.....

une soirée magique organisée par la commune et l'association Trait d'Union

Vendredi 28 novembre, le conseil municipal, en partenariat avec l'association Trait d'Union, a organisé une belle soirée de Noël destinée aux enfants des deux écoles.



De 17h à 20h, parents et enfants ont été accueillis dans la salle des fêtes pour profiter d'animations variées : ateliers de dessins, jeux d'adresse, jeux de société, tir à l'arc... L'ambiance était joyeuse et conviviale. Vers 18h, le Père Noël a fait une apparition très attendue, distribuant des cadeaux à chacun des enfants.

De nombreux gâteaux, crêpes et boissons étaient proposés à la vente, et pour les adultes, une dégustation d'huîtres a également été organisée. La soirée s'est clôturée par un dîner chaleureux, accueilli par Julie et André, qui ont réuni de nombreux participants dans un esprit festif.

Une bourriche de Noël, composée de quatre lots, a été proposée : un bon cadeau de 25€ pour un sapin offert par 2Rde Jardin, un saucisson à l'ail et un quart de jambon offert par la Boucherie Desmoulin ainsi qu'un bon cadeau pour deux personnes au restaurant l'Escale de l'Auche.

Cette soirée a été l'occasion de partager un moment festif et convivial, tout en faisant briller les yeux des plus petits à l'approche des fêtes de fin d'année.



Don du sang



Vous pouvez également nous retrouver à la Maison du don de Périgueux (Sang total et Plasma), 14 rue Victoria face à l'Hôpital 24000 Périgueux, téléphone : 0 800 74 41 00

Don de sang et de plasma : un geste vital, un engagement citoyen

Chaque jour, des milliers de malades ont besoin de transfusions sanguines ou de traitements à base de plasma pour vivre ou guérir. Ces besoins sont constants, et aucune alternative ne peut remplacer le don humain.

En donnant votre sang ou votre plasma, vous sauvez des vies, tout simplement.

• Qui peut donner ?

Toute personne en bonne santé, âgée de 18 à 70 ans (65 ans révolus pour le plasma), sous réserve d'un entretien prédon sur place.

• Pourquoi donner régulièrement ?

Les composants du sang (globules rouges, plaquettes, plasma) ont une durée de vie limitée. Les besoins sont donc continus, notamment pour les personnes atteintes de cancers, de maladies chroniques ou après un accident.

• Et le don de plasma ?

Moins connu, le don de plasma est tout aussi essentiel. Il permet de fabriquer des médicaments vitaux pour des milliers de patients.

• Où donner ?

Les collectes sont organisées régulièrement dans votre commune ou à proximité. Retrouvez les prochaines dates proches de chez vous sur le site de l'Établissement français du sang : <https://dondesang.efs.sante.fr>

Mobilisons-nous, ensemble, pour sauver des vies !

Un don de sang = 1 heure de votre temps dans une ambiance chaleureuse et conviviale = 3 vies sauvées

Un geste simple qui peut sauver des vies, le don du sang se mobilise tout au long de l'année pour organiser des collectes.

J'ai eu l'honneur de recevoir par, la représentante des bénévoles d'Aquitaine, de la Fédération Française du don du sang, un diplôme pour mon 100^{ème} don lors de la collecte de Coursac le mercredi 3 décembre. Une dizaine d'autres donneurs ont été récompensés.



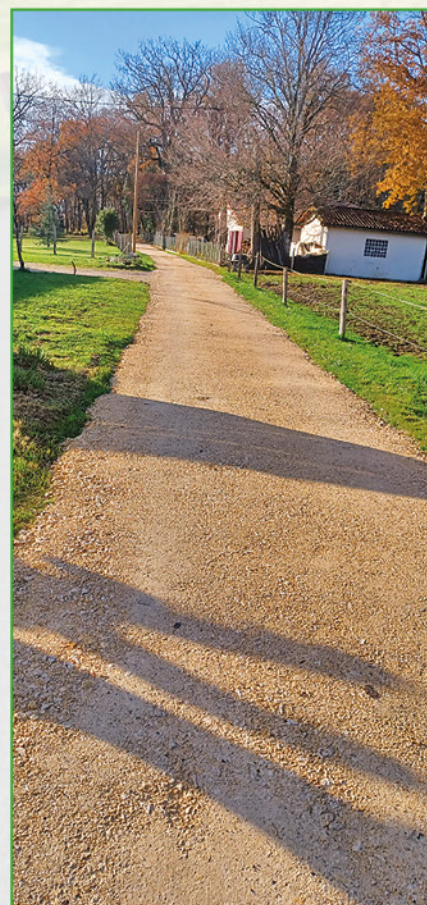
Travaux de la commune.....



Rénovation de la terrasse des logements sociaux.

TRAVAUX LOURDS :

- A) route des vignes
- B) route de la palombière
- C) impasse des châtaigniers



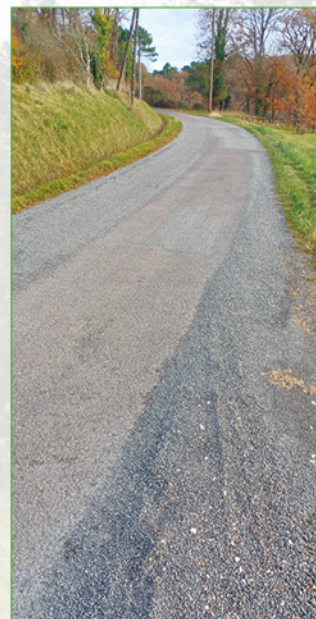
CCIVS

Travaux CCIVS deuxième semestre 2025



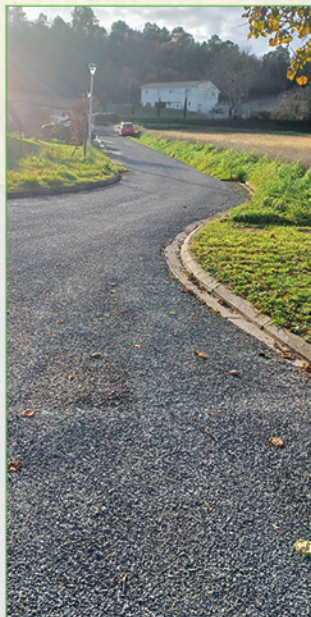
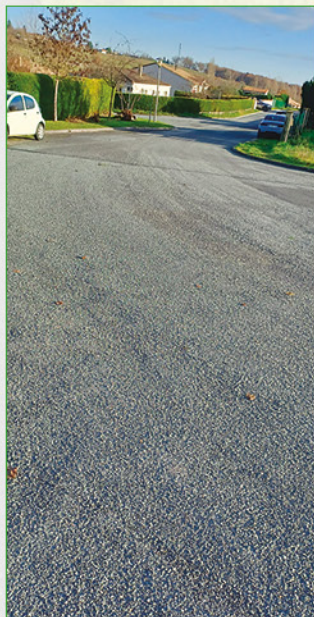
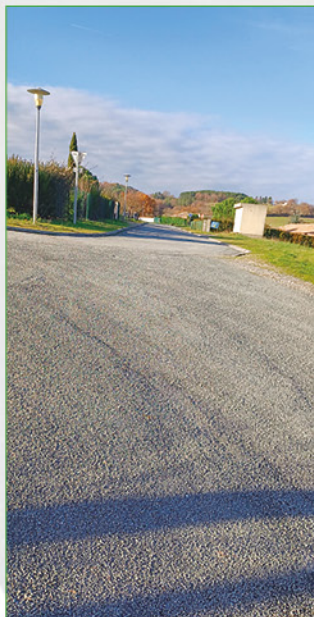
Travaux lourds et currage des fossés

- A) Route du stade
- B) route des vignes



Journée PATA

- A) lotissement LEYPINE
- B) impasse du lavoir
- C) route de la fontaine aux ânes (partie cote bourg)



Transport solidaire et covoiturage



Isle Vern Salembre
Communauté de Communes

BESOIN DE VOUS DÉPLACER ?

ATCHOUM EST UNE SOLUTION
DE TRANSPORT SOLIDAIRE ET DE COVOITURAGE.



Rendez-vous chez le médecin, à vos loisirs,
à un entretien d'embauche ou chez votre
commerçant grâce à Atchoum

Atchoum

0,32 € du km pour le conducteur sans commission
(forfait minimum de 3,75 €)

CONDUCTEUR OU PASSAGER INSCRIVEZ-VOUS!



Atchoum

0 806 110 444

Service gratuit + prix appel

www.atchoum.eu

Passagers, n'hésitez pas à prévoir vos trajets à l'avance, en cas de doute sur la date, contactez le centre d'appels ou vos référents locaux.

+ D'INFOS : CCIVS - ☎ 05 53 03 45 82

✉ contact@ccivs.fr



Isle Vern Salembre
Communauté de Communes

PARTICIPEZ AU TRANSPORT SOLIDAIRE

En ne changeant rien à vos trajets quotidiens ou sur votre temps libre, vous pouvez aider quelqu'un qui n'a pas de solution de transport en le conduisant là où il a besoin d'aller.

Atchoum

COMMENT ÇA MARCHE ?

- 1 Le passager fait sa demande de trajet soit :
↳ par www.atchoum.eu
↳ par téléphone **0 806 110 444**
Service gratuit + prix d'un appel
- 2 Sa demande est envoyée aux conducteurs disponibles.
- 3 Le conducteur est indemnisé par le passager en fonction de la distance du trajet.

i PAIEMENT ET LIEUX DE VENTE

Le paiement se fait **lors de la réservation** par **carte bancaire** ou par **tickets mobilité** en vente au Pôle administratif de la CCIVS à Saint-Astier et au CIAS de la CCIVS à Neuvic-sur-l'Isle.



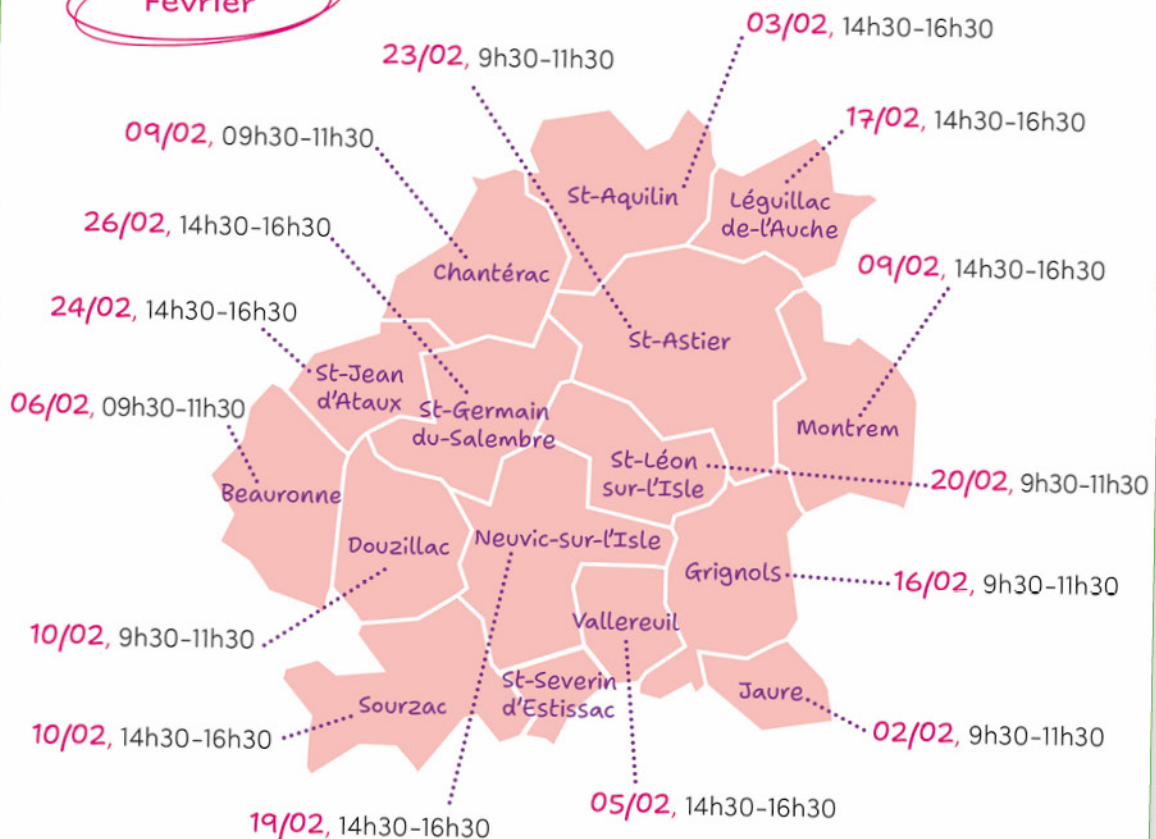
Avec le concours de



Le numérique en 1 clic

Un agent est à votre disposition pour vous accompagner dans vos démarches en ligne (smartphone, tablette, ordinateur)

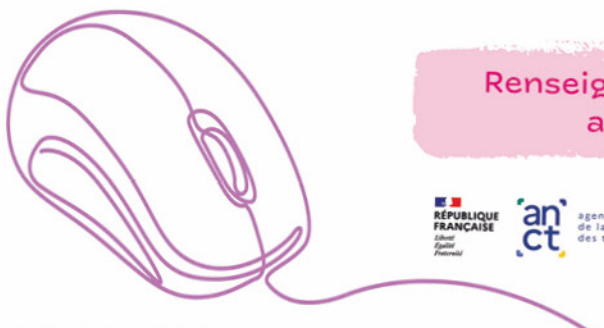
Février



Toutes les permanences se tiendront dans les mairies du territoire, sauf celle du 19/02 (CIAS de la CCIVS à Neuvic) et celle du 23/02 (pôle administratif CCIVS à St Astier).
Calendrier prévisionnel, dates sous réserve de modifications.

Gratuit sur RDV

Renseignement et inscription
au 05 53 80 86 86



Isle Vern Salembre
Communauté de Communes

Conception : Service Communication CCIVS
Impression : imprimerie IOTA 

LES ASSOS.....

Ça "swing"

La saison 2025/2026 a bien commencé pour l'association de Danse de salon et latine : ça "Swing" à Léguillac. Le nombre d'adhérents est régulier par rapport aux autres années. Nous avons toujours les cours de danse de salon le mardi soir à partir de 19h30 qui sont assurés par Marie, professeure de danse, et le jeudi soir à partir de 19h30, cours de danse latine assurée par Gilles (Festidance), professeur de danse aussi.

N'hésitez pas à nous rejoindre en cours d'année et participer ainsi aux animations qu'organise régulièrement l'association.

Merci à la mairie pour le prêt de la salle et les services rendus à l'association (impression des flyers et papiers divers...)

Sylvie secrétaire, Martine trésorière, et Nadine présidente vous souhaite à tous, au nom de l'association, une bonne année 2026.

Contact :

Sylvie Levavasseur : 06 77 70 31 73

Nadine Gache : 06 23 13 34 52



Clau Chez de l'Auche.....

En ce début d'année 2026 toute l'équipe du Clau chez de L'Auche tient à vous témoigner ses meilleurs vœux de bonheur, de prospérité et de santé.

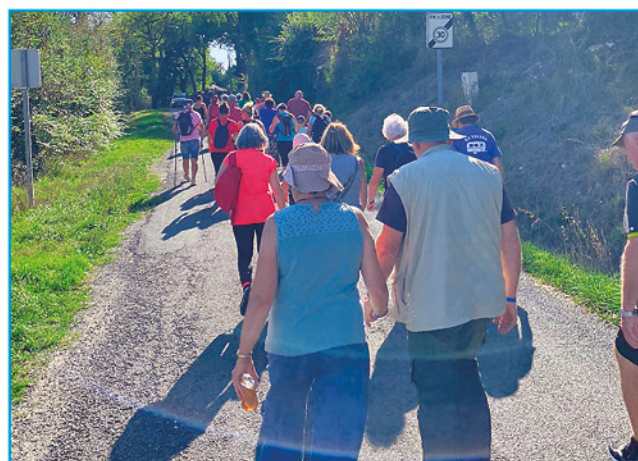
Les portes de 2026 s'ouvrent, alors comment débiter l'année de la meilleure des manières ? Par une petite rétrospective des festivités 2025

Une fête de la Saint-Cloud 2025 placée sous le signe de la convivialité et du succès

L'association Clau Chez de l'Auche tient à remercier chaleureusement l'ensemble des bénévoles, partenaires et participants pour la réussite de la fête du village de la Saint-Cloud, qui s'est déroulée les 5, 6 et 7 septembre derniers.

Dès le vendredi, le week-end festif a démarré avec le concours de pétanque organisé par le CSL, rassemblant de nombreux passionnés et amateurs.

La soirée était aussi dans le cœur du village avec un karaoké avec l'animateur ideewee moment très apprécié qui a permis à chacun de partager rires et chansons.



Le samedi a été consacré aux familles et à la fête sous toutes ses formes. Les enfants ont pu profiter de diverses animations spécialement prévues pour eux, puis la randonnée en fin d'après-midi, les prestations musicales très entraînantes du groupe All Inclusive et de Ritmo Daqui, qui ont su mettre une ambiance festive et dansante tout au long de la soirée qui fut clôturée par le traditionnel feu d'artifice.



Ce week-end de la Saint-Cloud restera un très beau moment de partage, de rencontres, reflétant parfaitement l'esprit de notre village.

Encore merci à tous ceux qui ont contribué à faire de cette édition une véritable réussite.

Fort de cette belle réussite, l'association Clau Chez de l'Auche prépare déjà ses prochaines animations dont une randonnée conviviale le samedi 16 mai, avec un départ prévu au Domaine de La Faye, ouverte à tous les amateurs de nature et de moments partagés.

Un nouveau rendez-vous qui s'inscrit dans la volonté de l'association de faire vivre le village tout au long de l'année, dans un esprit de convivialité et de partage.

Avec cette hâte de tous vous retrouver lors des prochains événements



Le dimanche, la tradition et le patrimoine étaient à l'honneur. La randonnée VTT a réuni de nombreux participants, suivie de l'exposition de véhicules anciens. Le repas entrecôte frites a été accompagné de l'exposition "la fête d'antan", permettant à chacun de replonger dans les souvenirs et les traditions des fêtes d'autrefois.



Fa Si L'Auche



L'Auche à Moelle – Festival du dessin de presse et de la caricature (6^{ème} édition)



L'association Fa Si L'Auche organisera les 28 et 29 mars 2026 la 6^{ème} édition de L'Auche à Moelle, festival du dessin de presse et de la caricature, à la salle des fêtes de Léguillacdel'Auche.

Cet événement culturel, gratuit et ouvert à tous, aura l'honneur d'accueillir des fidèles du festival tels que Plop et KanKr, lauréats de la dernière édition, qui nous feront le plaisir de réaliser l'affiche. Leurs dessins ont notamment été publiés dans différents médias (SudOuest Dimanche, Le Monde, etc.).

Seront également présents les caricaturistes Simon, Devo, ainsi que de nouveaux talents comme Udine et Pako.

Ce nouvel opus aura pour thème "La Santé" et promet un programme varié capable de captiver un large public. Des expositions de dessins de presse aux ateliers animés par des dessinateurs et dessinatrices, le festival offrira une véritable immersion dans le monde de l'actualité et de l'humour.

Les jeunes dessinateurs et dessinatrices en herbe pourront également participer à un concours, à l'issue duquel un lauréat ou une lauréate sera désigné(e) à la fin du festival.

Comme chaque année, un repasconcert sera organisé le samedi 28 mars. Un festin sera servi et les convives auront l'occasion de déguster des mets tout en échangeant idées et rires avec les dessinateurs et dessinatrices, dans une ambiance familiale et conviviale. La soirée atteindra son apogée avec un concert d'artistes locaux, apportant une belle dose de vibrations à l'événement.

Créé par une poignée de bénévoles, cet événement unique en son genre, qui a su gagner en renommée au fil des années, promet de laisser une empreinte durable dans le paysage culturel de Léguillacdel'Auche.

Rendez-vous les 28 et 29 mars 2026 !

GYMFORME Léguillac de l'Auche

Le mercredi 17 Décembre a vu la presque totalité de ses adhérentes réunies autour du traditionnel Pot de Noël, offert par le club et préparé avec soin et enthousiasme par les membres du Bureau.

Chacune a pu recevoir au choix, une petite serviette microfibre ou un sac souple, estampillés FFEPGV (Fédération Française d'Education Physique et Gymnastique Volontaire à laquelle nous sommes affiliées), en signe de reconnaissance de leur fidélité et engagement dans la vie du club.

Inscription toujours possible en cours d'année, activités à la Salle de Fêtes

Gym Tonic : le lundi de 20 à 21h

Pilates : le mercredi de 20h15 à 21h15 ou le vendredi de 10 à 11h .





GYM FORME et Comité de Jumelage Léguillac de l'Auche Letham

Les adhérent(e)s de l'association Gymforme de Léguillac et du Comité de Jumelage Léguillac/Letham (en Ecosse) ont encore une fois étroitement associé leur temps, énergie et esprit d'entraide pour présenter le 16 Novembre 2025 la 7^{ème} édition de LÉGUILL'ART.

Les 2 associations remercient la Mairie et son équipe pour leur soutien logistique devenu incontournable : en effet et pour la 2^{ème} année, les 2 barnums disposés aux entrées de la salle des Fêtes ont permis d'accueillir exposants et visiteurs dans de meilleures conditions.

Au total, une trentaine d'artisans, peintres et écrivains ont ainsi pu proposer leurs créations variées et originales : céramiques, bijoux, tableaux, travail du tissu, cuir, métal, bois, confitures et miel étaient au rendez-vous ! Chaque article était le résultat de beaux savoir-faire que les visiteurs de plus en plus nombreux font manifestement connaître autour d'eux !

On ne peut que souligner la très grande implication et l'habileté de la jeune Zoé qui a proposé ses propres guirlandes de coquillages ainsi que des pochettes surprises joliment présentées.

Par ailleurs, un concours de dessins - et aussi cette année de déguisements - pour les enfants habilement maquillés par Colette, les a motivés à venir nous rendre visite.

Ainsi, de 10h à 17h, la salle des Fêtes a été animée ; les bénévoles ont vendu leurs pâtisseries et sandwiches variés, ainsi que des boissons chaudes

et froides ; le bénéfice de ces productions-maison et de la tombola tirée en fin d'après-midi (nombreux lots) apporte à chaque association un surplus de trésorerie qui leur permet d'envisager d'autres actions, dont le coût très modeste et stable des cours de gymnastique.

Un repas sur réservation était aussi possible au restaurant voisin.

Cette très belle journée ensoleillée s'est clôturée par la délicieuse soupe à la citrouille concoctée par Nadine et offerte aux exposants comme d'habitude.

Que toutes les personnes ayant participé à sa réussite (exposants, bénévoles, agents de la Mairie et visiteurs) se voient ici largement remerciés.

RDV à noter pour la 8^{ème} édition LÉGUILL'ART :
Le Dimanche 15 NOVEMBRE 2026.

Evènements prévus en 2026, organisés par les 2 associations et/ou la Mairie :

- **Samedi 07 Mars en soirée** : repas écossais avec animation (associations) ;
- **28 ou 29 Mars** : marche pour Mars Bleu (Mairie) ;
- **Dimanche 07 Juin** : marche et repas (associations) ;
- **Dimanche 11 Octobre** : participation à la Marche pour Octobre Rose (Mairie) ;
- **Dimanche 15 Novembre** : Léguill'Art 2026 (associations).

Les présidentes et leurs bureaux :
Brigitte Donval (Gymforme Léguillac) et
Nicole Rospars (Comité de Jumelage).



Page de l'Opposition Municipale

Bonjour à toutes et à tous.

L'année 2025 vient de se terminer et mon mandat se terminera dans deux mois. Je laisserai le soin à notre édile de faire le bilan sur les six ans, passé à la tête de la commune. Je vous souhaite, très sincèrement, une bonne et heureuse année 2026.

Jean-Pierre Maze



CARNET DE VOYAGE EN VALLÉE DE L'ISLE



Marie Bobin



CARNET DE VOYAGE En Périgord Marie Bobin



ISLE - VERN - SALEMBRE

UN PETIT VILLAGE TOUT EN PENTE AVEC UNE ROUTE NOUVELLEMENT RECONDRONNÉE, UNE BOULANGERIE BIO QUI FOURNIT LES CANNETES, UN BON PETIT RESTO TENU PAR DES JEUNES, L'ÉGLISE, LA Mairie, ET UNE VUE MAGNIFIQUE SUR LES COLLINES ET LA VALLÉE...

L'ÉGLISE A ÉTÉ CONSTRUITE EN BOIS, LA PRÉCÉDENTE ÉTAIT EN BOIS MAUVAIS ÉTAT...

LA MOTTE CARBONNÉE UN FEU PLUS LOIN DANS LA PAYS

LE RESTO "LA COUÛTE DES FOURCHETTES"



Léguillac-de-Lauçhe

INTERVIEW DE LAURA ET JÉRÔME, DU FOURNIL "LA DYNAMO"

Le vent d'air "l'oise" au occitan

24



Par Annie Jarry



Le cavage du Diamant noir

Pour tout un chacun étranger à notre Périgord qui penserait lire comment mettre à l'abri dans une cave, un précieux diamant noir, je vais lui raconter une pratique bien de chez nous et bien toute autre.

Juste avant Noël et jusqu'aux premiers signes du printemps, quand un timide soleil réchauffe la campagne en ces belles journées hivernales, il est bon de fréquenter, si l'on en possède, ce lieu si particulier, planté souvent de petits arbres chétifs émergeant d'une base arrondie comme cramée par un feu souterrain, au sol nu, encerclée parfois de lichen mort ; "les ronds de sorcières".

Il y a effectivement quelque sorcellerie sans doute à faire naître sous la terre d'un "brûlé", ce vilain petit canard des champignons, noir comme du charbon, rugueux, qui bâtit sa vie sur la mort d'autres espèces mais au pouvoir si particulier : la truffe.

Armé d'une serfouette, d'un bâton fourchu et d'un petit sac plastique plein d'optimisme dans la poche, en l'absence d'un chien dressé à cet effet, on entreprend la détection avec des assistantes locales : les mouches truffières, au joli nom de *Suillia fuscicornis* adaptée à la variété *Tuber melanosporum* du Périgord.

Luttant contre l'envie de découvrir rapidement ce trésor, c'est au contraire avec minutie qu'on entreprend de scruter la zone dégarnie, veillant à ne pas faire ombrage sur cet espace où peut apparaître soudain dans un rayon de soleil, l'insecte aux longues ailes couleur miel. Posée au sol la mouche reste immobile ou bien s'oppose à une congénère qui a le même but qu'elle, pondre sa future progéniture sur la truffe bien mure qu'elle a repérée à son puissant parfum à travers la terre.

Sans déranger les protagonistes, on met un petit repère à leur proximité, et on poursuit la quête, avec l'espoir d'autres rencontres. Quand le tour des zones a été fait, vient alors le temps merveilleux de la découverte.

Sans crainte alors de déranger les insectes, à genoux sur le sol, armé de la serfouette, on gratte le point repéré, faisant glisser entre les dents de l'outil, terre et cailloux qu'on renifle à pleine main, sans se soucier du ridicule d'un nez maculé ; poignées qui deviennent de plus en plus parfumées à l'approche de l'objet convoité.

Alors apparaît soudain un point noir dans la terre brune et c'est avec délicatesse qu'on dégagela truffe avec la même précaution qu'une sage-femme mettant au monde un enfant pour ne pas l'endommager. Elle est là, dégageant son puissant arôme, miracle de la nature, qu'un insecte avait perçu avant nous. On la range rapidement dans le sac, refermant bien le licou pour garder la forte odeur momentanément isolée. Un dernier coup d'œil au trou creusé pour vérifier la présence d'une autre trouvaille à proximité. Si l'odeur s'estompe dans la terre, on referme bien le trou, remettant toute la matière extraite pour reconstituer le niveau dans lequel les racines nourricières du champignon pourront à nouveau se développer.

La recherche se poursuit ensuite en balayant les zones alentours avec la baguette et alors on peut voir s'envoler lourdement une mouche qu'on aura délogée d'un coin caché. Sa lourdeur l'empêchant d'aller bien loin, c'est tout près qu'elle se pose et du coup le mieux est de se poser soi-même à côté pour attendre son retour vers son lieu d'envol.



Faits-Divers... d'ici et d'ailleurs

Le temps prend alors une autre dimension, l'insecte n'ayant aucune hâte, l'esprit du caveur peut vagabonder en suivant le lent cheminement de la mouche, franchissant l'obstacle d'un caillou, grimpant le long d'une brindille pour en redescendre un moment plus tard. Parfois elle disparaît derrière une touffe d'herbes puis réapparaît au regard. Son lent déplacement permet aussi une certaine rêverie dans le silence environnant ; paix réconfortante dans un Monde agité, qui peut paraître indécente, mais est le luxe que sait offrir parfois la Nature à qui sait la percevoir.

La promenade se termine lorsque notre alliée s'immobilise définitivement, entreprenant parfois comme une sorte de toilette passant une patte sur ses énormes yeux orangés ; elle est revenue "chez elle". Alors sans considération aucune pour l'effort qu'elle a fourni, le caveur entreprend de creuser la zone désignée, délogeant à nouveau l'insecte.

Dans le meilleur des cas, on trouve encore dans une terre odorante, une truffe au fort parfum qui vient rejoindre les autres. Mais il arrive aussi que le nez ne perçoive dans la poignée que l'odeur de la terre franche, senteur fraîche et acidulée d'herbe et de mousse. Dans sa rêverie ou sa balade à deux, le caveur n'a pas perçu le rafraîchissement du temps, un nuage est passé cachant le timide soleil et la mouche plus perspicace est juste venue se mettre à l'abri.



"Le soleil se trotte, et la mouche aussi..." pourrait on parodier Mouloudji dans sa complainte de la Butte, car effectivement, sans soleil, par vent ou pluie, la *Suillia fuscicornis* est frileuse ! Mais c'est tout de même avec son trésor que le caveur regagne sa maison pour la grande magie.

La truffe, nettoyée de sa terre d'un bon coup de brosse, dans tous les recoins, se retrouve en compagnie de quelques œufs dans un bocal hermétique. Et là, l'union se consomme, le parfum s'insinue à travers les pores de la coquille et se mélange à la masse blanche et jaune pour enfanter un nouveau produit, qui même isolé de la truffe en restitue l'arôme.

Sublime omelette où les œufs odorants régaler, même seuls, le palais et le nez, mais où quelques fines tranches de truffe taillées à la "mandoline" viennent ajouter le croquant qui complète le plaisir de bouche.

**On a dit "Sorcellerie" ?
Miracle de la Nature !**

INFOS PRATIQUE

Elections 2026

Les élections municipales auront lieu les
15 et 22 mars 2026.

Il est obligatoire d'être inscrit sur les listes électorales pour pouvoir voter.

L'inscription sur les listes électorales est possible jusqu'au 4 février 2026 en ligne et jusqu'au 6 février 2026 en Mairie.

L'inscription peut se faire en ligne sur le site du service public ou en mairie.

Pièces demandées : Carte d'identité ou Passeport valide et justificatif de domicile

Recensement Citoyen

Le recensement citoyen à 16 ans
est obligatoire

Si vous êtes né Français, vous devez faire votre recensement citoyen à partir de votre 16^e anniversaire. Vous devez le faire dans les 3 mois qui suivent. Vous avez jusqu'à la fin du 3^e mois pour le faire. Vous devez faire la démarche de recensement vous-même.

Il faut aller à la mairie avec les documents suivants :

- Carte nationale d'identité ou passeport valide ou tout autre document justifiant de la nationalité française
- Livret de famille à jour.
- Justificatif de domicile

Après avoir fait votre recensement citoyen :

- Vous obtenez une attestation de recensement. Cette attestation est indispensable pour pouvoir vous inscrire avant l'âge de 18 ans à un examen (BEP, Bac...) ou un concours administratif en France.
- Vous êtes convoqué à la journée défense et citoyenneté (JDC). Il faut avoir fait la JDC (ou en avoir été exempté), pour pouvoir vous inscrire à partir de 18 ans à un examen (BEP, Bac...), ou à un concours administratif, ou à l'examen du permis de conduire en France. Cette obligation cesse à partir de votre 25^e anniversaire.
- Vous êtes inscrit automatiquement sur les listes électorales dès votre 18^e anniversaire et pourrez alors voter.



Infos

La réglementation sur le brûlage des déchets verts.

Les règles relatives à l'usage du feu sont fixées par le règlement départemental pour la prévention de la pollution de l'air et des incendies de forêts adopté par l'arrêté préfectoral du 16 juin 2023.



Le règlement départemental pour la prévention de la pollution de l'air et des incendies de forêts fixe **un principe d'interdiction totale de brûlage des déchets verts sur l'ensemble du département.**

Les filières de valorisation des déchets verts doivent être privilégiées (broyage, paillage, compostage, mise en déchetterie).

En commune urbaine, le brûlage de ces déchets est interdit toute l'année.

En commune rurale, en l'absence de solution alternative, le brûlage de ces déchets est toléré en période de risque faible (du 1^{er} octobre au dernier jour du mois de février).

Les conditions suivantes doivent être respectées :

- le brûlage doit être déclaré en mairie par écrit (cerfa disponible sur le site de la Préfecture et en Mairie) **et au minimum cinq jours avant la date prévue**

- **le brûlage doit être réalisé par le propriétaire ou un ayant-droit dûment mandaté**

- le brûlage doit être réalisé entre 10h00 et 16h00

- les brûlages en tas ou cordons ne peuvent être réalisés qu'après établissement d'une place à feu dégagée de toute végétation et accessible à un véhicule incendie

- le brûlage ne doit pas être effectué s'il existe des risques de propagation du feu et notamment si la force du vent est supérieure à 5 m/s ou 20 km/h

- le personnel et les moyens nécessaires à enrayer tout incendie échappant au contrôle doivent être

présents sur place pendant toute la durée du brûlage et jusqu'à l'extinction complète.

Ces brûlages sont interdits dans l'un ou l'autre des cas suivants :

- niveaux de risque modéré (du 1^{er} mars au 30 septembre), sévère, très sévère ou exceptionnel

- épisode de pollution de l'air ambiant

- mesure d'interdiction prise par le maire pour des raisons de sécurité ou de salubrité.

Les sanctions encourues

Le non-respect des dispositions précitées relève selon les situations des dispositions du code forestier (contravention de troisième ou quatrième classe) ou du règlement sanitaire départemental.

De plus, le fait de provoquer même involontairement un feu de forêt est puni de **deux ans d'emprisonnement et 30 000 euros d'amende.**

Source : Préfecture de DORDOGNE

Ne vous enflammez pas !

du 1er Octobre à fin Février

Arrêté préfectoral 24-2023-06-16-00004

Toute demande de brûlage est soumise à déclaration, au minimum 5 jours avant en Mairie, entre 10h et 16h et sous conditions.

A l'air libre le brûlage des déchets verts est entièrement **INTERDIT**

Du 1er Mars au 30 Septembre



Souvenirs



Fête à Léguillac - 1995



Etat Civil.....



Naissances.....

HAMDANI Liham,
né le 9 juin 2025

TEXIER Rayan
né le 19 août 2025

MARTRENCHAS Léonie
née le 31 décembre 2025



Décés.....

BOISSAVY Josiane,
décédée le 14 juillet 2025

CAZCARRA Allan
décédé le 6 septembre 2025

PEMP Jacques
décédé le 19 octobre 2025

DELAPORTE Odile
décédée le 16 décembre 2025



Mariages.....

BATAILLER Océane et MIGNATON Nathan
le 16 août 2025

BOYER Emilie et BATAILLER Romain
le 23 août 2025

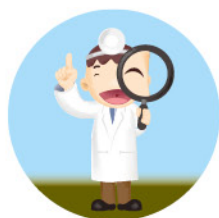
BRIGASCO Karine et BERTHOUMEYROU Laurent
le 13 septembre 2025



Carnet d'adresses.....



Nom	Prénom	Adresse	Téléphone
LAMOTHE	Véronique	514 Impasse de Cayot	06 05 31 55 21
ROCHARD	Magalie	13 rue de la Pinède Résidence Val de l'Auche	06 72 70 78 12 05 53 13 31 48
TRELY	Anne Michèle	82 impasse de Puychaud	05 53 07 00 22



Santé.....

Sandrine AUBERT	Infirmière libérale	route des Vignes Boudeau	06 13 92 34 73
-----------------	---------------------	-----------------------------	----------------



Beauté.....

Laura RODRIGUES	Onglerie à domicile	rue de Bordeaux	06 26 86 27 97
Céline SF Coiffure	Coiffeuse à domicile	Impasse des Châtaigniers	06 73 06 47 82
L'outil de coiffure, Nadège SECHER	Salon de coiffure	31 av. Jean Jaurès, CHANCELADE	05 53 04 82 38
Alison JUARES	Coiffeuse à domicile	Impasse de Labat	06 73 95 62 00



Maison

Thierry BODEAU	Charpente et menuiserie	25 impasse de la Briasse	06 81 97 45 77
BONAMETAL	Serrurerie, Ferronnerie Métallerie	116 Route de Bordeaux 24430 Marsac sur l'Isle	05 53 53 41 27
TECHN "Y" CHAUFFAGE	Dépannage, entretien, intallation chauffage	Périgueux	06 09 43 63 71
OLIVIER MENUISERIE	Multiservices	"Les Planchat" Léguillac de l'Auche	06 75 98 66 29
2 AM Assistance audiovisuel et ménager	Réparation électro-ménager, télé, hifi à domicile contact@2am24.fr	4 rue de la Prairie 24430 Marsac/l'Isle	05 53 04 23 23
EL TAUBY Patrice	Charpente, Couverture, Zinguerie	24110 Saint-Astier	06 79 08 68 95
GARRET Michaël	Plaquiste Peintre	Ferrière Sud 24110 Saint-Astier	07 70 37 88 65
C CLIM ELEC 24	Electricien, Climatisation air-air	340 ch. du Feuillardier 24110 Saint-Astier	06 31 68 41 03
Fred Projets Travaux	travaux en tous genres	Léguillac de l'Auche	06 09 32 74 10
Electrochoc	Vente, dépannage électroménager, électricité	24110 Saint-Astier	05 53 03 45 13
P.E.B 24	Rénovation et bâtiment Entreprise générale du bâtiment Tous corps d'état peb24renovation@gmail.com	Léguillac de l'Auche	06 80 52 43 73
LIOGIER EURL	Traitement Parasitaire	94 impasse des Artisans ZAE des 4 routes	05 53 07 42 40
COUTEILLE Christophe	Artisan Electricien	Route des champs	06 37 75 28 13
CM EXPERTISES Charlène MONNIN	Expertises en estimations immobilières et agence immobilière	Annesse et Beaulieu	06 27 86 90 06



Extérieur

C. PAYSAGES Emilie Chagnon	Paysagiste conseil	296 impasse de Faucherie	05 53 03 42 21
2 R de Jardin Jérôme RIBETTE	Service d'aménagement paysager	39 impasse des Artisans ZAE des 4 routes	06 17 89 37 84
CORREIA SALGADO Acacio	Terrassement, Aménagement Extérieur	3 impasse Henri IV Les Biarneix	06 64 86 11 63
SARL L.D Espaces Verts	Elagage Abattage Taille	Mensignac	06 79 78 56 71 06 33 59 59 00
HORIZON PAYSAGE Maxime DESPLAT	Création et entretien de jardin, conception et conseil d'espace extérieur	3929 Route du Val de l'Isle	06 42 29 02 30
Jardin d'Hyvert	Démoussage, Entretien Espace Vert	Mensignac	06 26 12 57 29



Producteurs

Annie AUTEXIER	Maraîcher, vente de légumes	Lundi : TOCANE, Vendredi : LE TOULON, Samedi : RAZAC, Dimanche : COULOUNIEIX	06 63 86 93 55
Camille BOUCHAREL Guillaume SUCOS	Maraîcher Bio ŒUFS BIO	1251 route des Champs	06 66 06 15 06 06 26 15 16 43
"Le Rucher d'Audrey" David GAILLARD	Artisan Pâtissier, présent sur les marchés de Périgueux	393 impasse de Puychaud	06 89 97 61 14
VILLEPONTOUX Kévin	Agneau, Porc, Noix	317 Impasse Puy le Ciel	06 22 75 95 43



Véhicules

SARL RIBETTE	Garage automobile	773 impasse de Cayot	05 53 54 65 03
---------------------	-------------------	----------------------	-----------------------



Divers

Bruno DESPLAT	Métallerie - Ferronnerie Serrurerie	3929 route du Val de l'Isle ZAE des 4 routes	05 53 04 86 07
L'Atelier d'Audrey	Création d'accessoires en tissus	1332 route des Moissons Sol de Dyme	06 67 87 32 93
Taxi Saint-Astier	Tous transports	Grignols	06 68 24 76 97
Annie MEYNIEL	Service à la personne – aide administrative	Léguillac de l'Auche	06 10 51 25 59
NC Créa Nathalie COLONNA	Personnalisation vêtements et accessoires	383 Route des Vignes	06 73 18 53 11
CM EXPERTISES Charlène MONNIN	Accompagnement juridique, fiscal, patrimonial et immobilier	Annesse et Beaulieu	06 27 86 90 06



Hébergement - Restauration

Guillaume ROSPARS	Gîte 6 personnes, piscine	198 route de la Fontaine aux ânes	06 08 32 51 97
BOUDEAU & CO Colette MARCHIVE	2 chambres d'hôtes 1 gîte 5 personnes	49 impasse de Boudeau	06 65 47 87 76
Fournil de la Vallée	Boulangerie - Pâtisserie	65 impasse des Artisans ZAE des 4 routes	05 53 53 92 15
Hygge En Périgord	1 gîte 2 pers avec espace balnéo privatisé et 1 gîte 12 pers avec espace balnéo en option	289 impasse de Merlet	06 23 13 34 52
Le Panier de l'Auche	Epicerie	7 route des Orchidées Sauvages	06 81 95 94 57
L'Esclé de l'Auche	Bar restaurant	11 rue de la Saint Cloud	06 82 65 88 18

Chers administrés professionnels, si vous souhaitez apparaître dans le carnet d'adresses du bulletin municipal ou pour toute mise à jour de coordonnées, vous pouvez contacter la mairie :

05 53 54 61 41 ou par mail mairie-de-leguillac-de-lauche@wanadoo.fr

Vous cherchez à louer votre maison ou vendre un terrain, une maison, contactez-nous également.

De nombreux appels en mairie pourraient vous intéresser.



Associations

	Président	Contact	Secrétaire
CLS Foot	Thomas LÉPINE		Ludovic VILLEPONTOUX
Trait d'Union	Fanny BELAIR	07 89 62 65 37	Laura RODRIGUEZ
Comité de jumelage	Nicole ROSPARS	06 45 45 32 55	Nadine KODRYNS
Gymforme	Brigitte DONVAL	06 20 82 84 88	Marie-Thérèse PUCHEU
Anciens Combattants	Jean-Bernard COULAUD	06 17 30 87 30	Michèle TROUBADIS
Club du temps libre	Corinne CARDIN	09 52 35 28 54	Evelyne DUNON
Fa Si l'Auche	Raphaël BOSSAVIE	06 42 53 16 71	Françoise SOREL
Ça "swing" à Léguillac	Nadine GACHE	06 23 13 34 52	Claude MARCQ
Le Clau Chez de l'Auche	Jérôme RIBETTE	06 81 30 24 76	Annabelle LALUE
la Faye	Cléa GOURMEL	06 32 11 45 23	Marine BONNELIE

Horaires Bibliothèque

TÉL : 05 53 54 38 45

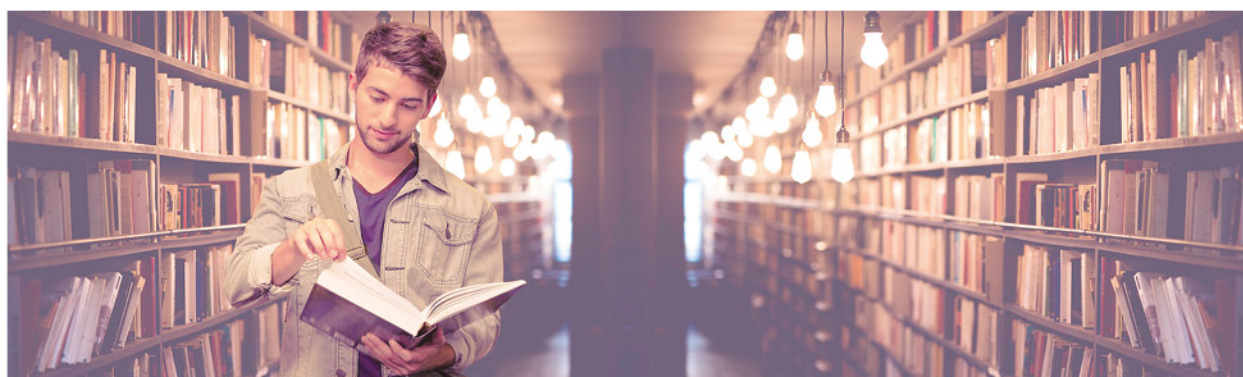
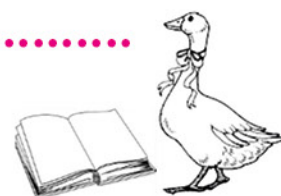
LUNDI : 16h - 18h

MARDI : 15h - 17h30

MERCREDI : 14h30 - 17h30

JEUDI : 15h00 - 17h30

VENDREDI et samedi : Fermé





Si vous avez 5 min à donner pour un geste citoyen, pensez au don du sang

La Commune a son propre site internet

<https://leguillacdelauche.fr>

Vous y retrouverez toutes les informations de la commune, les démarches administratives en ligne, les infos des associations, la jeunesse et l'enfance, l'annuaire des entreprises



MAIRIE

18 rue de l'Oie

24110 Léguillac de l'Auche

Téléphone : 05 53 54 61 41

Télécopie : 05 53 54 46 19

Courriel : mairie-de-leguillac-de-lauche@wanadoo.fr



Horaires d'ouverture

Lundi : 9h-12h - 14h-18h

Mardi : 9h-12h - 14h-18h

Mercredi : Semaine impaire 9h-12h

Jeudi : 9h-12h - 14h-18h

Vendredi : 9h-12h - 14h-16h

Samedi : Semaine paire 9h-12h

*Monsieur Régis Batailler, Maire,
et le Conseil Municipal.*

*Vous présentent leurs meilleurs vœux pour
cette nouvelle année*

*et auront le plaisir de vous accueillir à la
cérémonie des vœux.*

*Vendredi 30 janvier 2026 à 19h
Salle des fêtes de Léguillac de l'Auche*

2026

*Dimanche 15 février le conseil municipal aura
l'honneur de vous accueillir pour
le traditionnel repas des aînés à la salle des fêtes*



*La Plume
de l'Oie*